



PalmaCultura

PROGRAMACIÓ

MARÇ 2022



FESTIVAL PACO DE LUCÍA PALMA FLAMENCA / ESCENA: 'FILS DE VIDA' /
TOT I MOLT: 'LA XEF PIPA' / 100% MÚSICA: JÈS! / BIBLIOPALMA...



FESTIVAL PACO DE LUCÍA PALMA FLAMENCA

La primera edició del Festival Paco de Lucía durà a Palma figures joves i a la vegada consolidades del flamenc, com els germans Soleà i Kiki Morente. Cal destacar que els beneficis de la taquilla del Festival es destinaran a la Fundació Paco de Lucía i la seva tasca d'acostar aquest art al màxim de persones possible mitjançant projectes educatius innovadors. Cal recordar que el genial guitarrista va ser un habitant més de Ciutat els darrers anys de la seva vida. Més informació d'altres concerts programats a festivalpacodeluciamallorca.com.

ISRAEL FERNÁNDEZ I DIEGO DEL MORAO AMOR

Teatre Municipal Xesc Forteza

Pl. de Miquel Maura, s/n. 07001 Palma

HORARI: divendres 11 de març a les 20 h

INFORMACIÓ: 971 710 986

VENDA D'ENTRADES: www.palmacultura.cat

PREU: 25 €

Israel Fernández i Diego del Morao formen una de les parelles més capdavanteres del flamenc actual, sent reclamats als millors espais i festivals del gènere. Després d'un temps treballant junts, ara s'embarquen en aquest projecte discogràfic amb ganes de plasmar tota la personalitat que tots dos atresoren.

Amor és el nom que dona títol a l'últim treball discogràfic d'Israel Fernández i Diego del Morao. És l'obra més personal del jove 'cantaor' toledà i l'avantsala del proper treball discogràfic del geni de Jerez de la sonanta. Hi trobem una manera molt personal de fer flamenc sustentat sobre els pilars més arrelats, no obstant les formes ens fan traslladar-nos a èpoques passades.



En aquest treball Israel posa de manifest el sentir del seu cor, aliant-se dràsticament de les formes establertes, i ho fa imposant la seva musicalitat a cada estil. A més de la part merament musical del cant, Israel treu a la llum la seva faceta lletrista, i és què, que la gran majoria de temes porten la seva autoria. La producció musical va a càrrec de Diego, que construeix a través de la seva guitarra tots els fonaments per a arropar de la millor manera possible les particulars formes d'Israel.

ROSARIO GUERRERO **'LA TREMENDITA'** **TREMENDA**

Teatre Municipal Xesc Forteza

Pl. de Miquel Maura, s/n. 07001 Palma

HORARI: dissabte 12 de març a les 20 h

INFORMACIÓ: 971 710 986

VENDA D'ENTRADES: www.palmacultura.cat

PREU: 25 €

'Cantaora' nascuda a Triana, Sevilla (1984), a més d'interpret, Rosario assumeix el paper de compositora, productora, lletrista i multiinstrumentista (s'acompanya amb guitarra, baix elèctric i percussió).

Segons la crítica, Rosario és una de les grans renovadores del flamenc actual i una icona dels nous temps de 'l'arte jondo'. Des del començament s'esforça per estudiar la tradició, sempre des del respecte, però amb un irrefrenable afany investigador i renovador, absorbint de les influències modernes sense perdre la seva essència.

Tremenda és una progressió cap a allò experimental, sense allunyar-se de la tradició del cant flamenc. Una revisió i investigació del 'cante jondo' i proposta creativa que dona lloc a 10 viatges que desemboquen en un espai musical cada cop més heterogeni, lliure de lligams estilístics i regles arcaiques, on estrènyer la tradició des de la impuresa, per a dotar-la de sonoritats, a priori molt allunyades del flamenc tradicional. Un discurs experimental, però amb una arrel molt tradicional, totes dues imprescindibles al projecte. Un interessant treball tan dinàmic com emotiu, on la vibració, les textures sonores, l'estètica, el so, la veu i les lletres projecten un discurs on Rosario aboca, a través de la música i les lletres, la seva visió més personal del flamenc, de les emocions i de la societat.

INTÈPRETS

Rosario La Tremendita,

Pablo Martín Jones i David Sancho



MIGUEL FERNÁNDEZ 'EL YIYO' JUBILEO

Teatre Municipal Xesc Forteza

Pl. de Miquel Maura, s/n. 07001 Palma

HORARI: diumenge 13 de març a les 19 h

INFORMACIÓ: 971 710 986

VENDA D'ENTRADES: www.palmacultura.cat

PREU: 25 €

Miguel Fernández Ribas, més conegut pel públic com El Yiyo, és un jove 'bailaor' de tan sols 25 anys però amb més de 17 dedicats al ball de manera professional. Membre d'una família gitana de Jaén, és pur instint i art. Ha protagonitzat més de 20 obres, i amb tan sols 11 anys va completar la seva primera gira internacional. No hi ha dubte que El Yiyo és un dels balladors amb més projecció al panorama actual.

El seu nou espectacle, 'Jubileo', és la invitació al públic a unir-se a la seva nova festa. És un nou ressorgir on mostra facetes inèdites desenvolupades al costat del seu cos de ball que, a través de les ganes de tornar a compartir la celebració, transforma l'espectacle en una gresca familiar, sense deixar de banda el seu propi estil personal.

'Jubileo' no té un fil argumental que expliqui una història, és l'emoció i el sentiment del que estam vivint, és una mica animació i festa després d'aquests mesos en què hem patit aquesta pandèmia que encara és aquí.

INTÈRPRETS

El Tete: bailaor

El Chino: bailaor

José Córdoba: percussió

Adam Pérez: guitarra

Carmen Amador: cante



ESCENA

Programació municipal d'espectacles d'arts escèniques, de qualsevol gènere (teatre de text, teatre experimental, dansa, musical...), destinats a un públic adult, als teatres municipals (Mar i Terra, Catalina Valls i Xesc Forteza), amb l'objectiu principal de donar suport a les companyies, els actors i les produccions d'arts escèniques de les Illes Balears.

FILS DE VIDA

**IGUANA TEATRE / Pere Fullana,
Carme Planells i Aina Salom**

Teatre Municipal Catalina Valls

Passeig de Mallorca, 9. 07011 Palma

HORARI: divendres 4 i dissabte 5 de març
a les 20 h, diumenge 6 de març a les 19 h

INFORMACIÓ: 971 710 986

VENDA D'ENTRADES: www.palmacultura.cat

PREU: anticipada 10 €, taquilla 12 €

DURADA: 80 minuts

'Fils de vida' s'articula a partir dels viatges emocionals pels records familiars de tres personatges marcats per l'estigma xueta. La pervivència de l'exclusió dels conversos a Mallorca és única en tota la història del judaisme i n'ha marcat, a vegades subtilment i d'altres de forma dolorosament explícita, el comportament social. El doctor Josep Pomar deia en una de les entrevistes prèvies a aquest muntatge que durant els segles XIX i XX no hi havia cap llei que excloués els xuetes, però que l'exclusió, afavorida a partir dels anys trenta per l'antisemitisme franquista, va ser ben present a Mallorca fins ben avançat el segle XX.

'Fils de vida' forma part d'un projecte temàtic que hem anomenat «Trilogia de l'exclusió», que va començar amb 'Mar de fons i Llum trencada' i que vol tenir continuïtat en 'L'estigma', una segona incursió en la memòria i el present xueta, i en 'La invisibilitat', un futur treball sobre els exclosos del sistema capitalista.

FITXA TÈCNICA

Actrius/Actors: Marina Nicolau, Salvador Oliva i Irene Soler

Direcció: Pere Fullana

Escenografia: Jordi Banal

Il·luminació: Toni Gómez

Vestuari: Bel Cirerol



TOT I MOLT ESPECTACLES INFANTILS I JUVENILS

Programació municipal d'espectacles dirigits a un públic infantil i juvenil, de 0 a 16 anys, als teatres municipals. Té com a objectius principals donar suport a les companyies, actors i produccions d'arts escèniques de les Illes Balears, a més de fomentar valors de respecte, igualtat, diversitat, creativitat, etc. entre el públic infantil.

LA XEF PIPA

COMA14 / Tolo Ferrà

Teatre Municipal Catalina Valls

Passeig de Mallorca, 9 07011 Palma

HORARI: dissabte 19 de març a les 18 h

i diumenge 20 de març a les 12 h

INFORMACIÓ: 971 710 986

VENDA ENTRADES: www.palmacultura.cat

TIQUETS ANTICIPADA: 6 € fins a 16 anys, 8 € de 17 anys en endavant i 1 € de 0 a 24 mesos

TIQUETS TAQUILLA: 8 € fins a 16 anys, 10 € de 17 anys en endavant i 1 € de 0 a 24 mesos

La xef Pipa estrena programa de televisió. Avui és el primer dia i ho té tot llest: el plató, la cuina, el menú, i tot l'equip preparat i concentrat per a començar. Tothom està llest menys el seu ajudant, Juliani, que ha desaparegut misteriosament. "Un minut i entram en directe!" -avisa una veu des de control. Qui el substituirà? Només hi ha una possibilitat. El pobre tècnic de llums ajudarà la xef Pipa a salvar l'estrena de la temporada. Ho aconseguirà?



100% MÚSICA

És un programa de cessió dels teatres municipals a artistes i grups musicals de qualsevol gènere i estil per a la presentació de treballs discogràfics, projectes, espectacles, etc. que té com a objectiu facilitar l'accés a unes infraestructures escèniques equipades i professionals als artistes i grups musicals de les Illes Balears i d'altres procedències, posant a la seva disposició equipament i personal tècnic per tal d'ajudar-los en el seu desenvolupament i creixement tècnic, artístic i professional.

JÈS! **'EL FUTUR DE CADA PASSA'**

Teatre Municipal Xesc Forzeza

Pl. de Miquel Maura, s/n. 07001 Palma

HORARI: divendres 18 de març a les 20 h

INFORMACIÓ: 971 710 986

VENDA D'ENTRADES: www.palmacultura.cat

PREU: ANTICIPADA 10 €, TAQUILLA 12 €

JÈS! neix a Mallorca per a demostrar que des del centre de la mar Mediterrània es poden mesclar sons d'arreu del món per a fer música festiva i fer ballar gent de totes les edats. És un projecte que es va engendrar el novembre de 2016 i que reuneix vuit persones de les diverses comarques mallorquines. Les seves lletres descriuen les vivències, les anècdotes, les històries que dona el dia a dia, perquè volen que els oients s'hi identifiquin i s'hi engresquin; volen sonar a les places, als carrers i als altaveus de les cases, i ho volen fer amb les ganes, la il·lusió i l'empenta que els caracteritzen.

Els músics que componen el grup musical **JÈS!** són molt diversos, ja que provenen d'estils i trajectòries molt diferents. Alguns eren membres de Barrumbada, d'altres de La Gran Orquestra Republicana, de diverses orquestres de pobles, de May Day, de Vers Endins, de Ray Callao, de Frontman and the Managers i de Timba Tumbet, entre d'altres.

INTÈPRETS

Francesc Negre: guitarra i veu

Marc Grimalt: baix i cors

Toni Sansó: saxo

Lluc Bimbo: trombó



“POT SER MORLÀ” UN VIATGE PER LES CANÇONS DE TONI MORLÀ

Teatre Municipal Mar i Terra

Carrer de Sant Magí 89. 07013 Palma

HORARI: divendres 11 de març a les 20 h

INFORMACIÓ: 971 452 358

VENDA D'ENTRADES: www.palmacultura.cat

PREU: anticipada 10 €, taquilla 12 €

'Pot ser Morlà', una visió renovada de **Toni Morlà**, un viatge per les cançons del cantautor mallorquí.

Damià Timoner a la guitarra i arranjaments, i **Martí Llabrés** a la veu, ens endinsen en el repertori del gran cantautor mallorquí **Toni Morlà**.

Gaudirem d'un espectacle de 50 minuts en què la veu de Martí Llabrés, interpreta d'una forma personal i respectuosa les lletres de l'estimat Toni Morlà. A la guitarra, Damià Timoner ha arranjat de manera magistral unes melodies precioses.

El duet fa una interpretació lliure i reconeixible d'un repertori que ens parla d'una manera de veure i viure Mallorca i la Mediterrània.

Els afortunats que van poder escoltar Toni Morlà en viu, tenen ara l'oportunitat de recordar unes peces extraordinàries. Els que encara no les coneixen, de descobrir-les.



LA MOVIDA BAND & XAVI CANYELLES 'ROCK IN FAMILY'

Teatre Municipal Mar i Terra

Carrer de Sant Magí 89. 07013 Palma

HORARI: divendres 18 de març a les 20 h

INFORMACIÓ: 971 452 358

VENDA D'ENTRADES: www.palmacultura.cat

PREU ADULTS: anticipada 10 €, taquilla 12 €

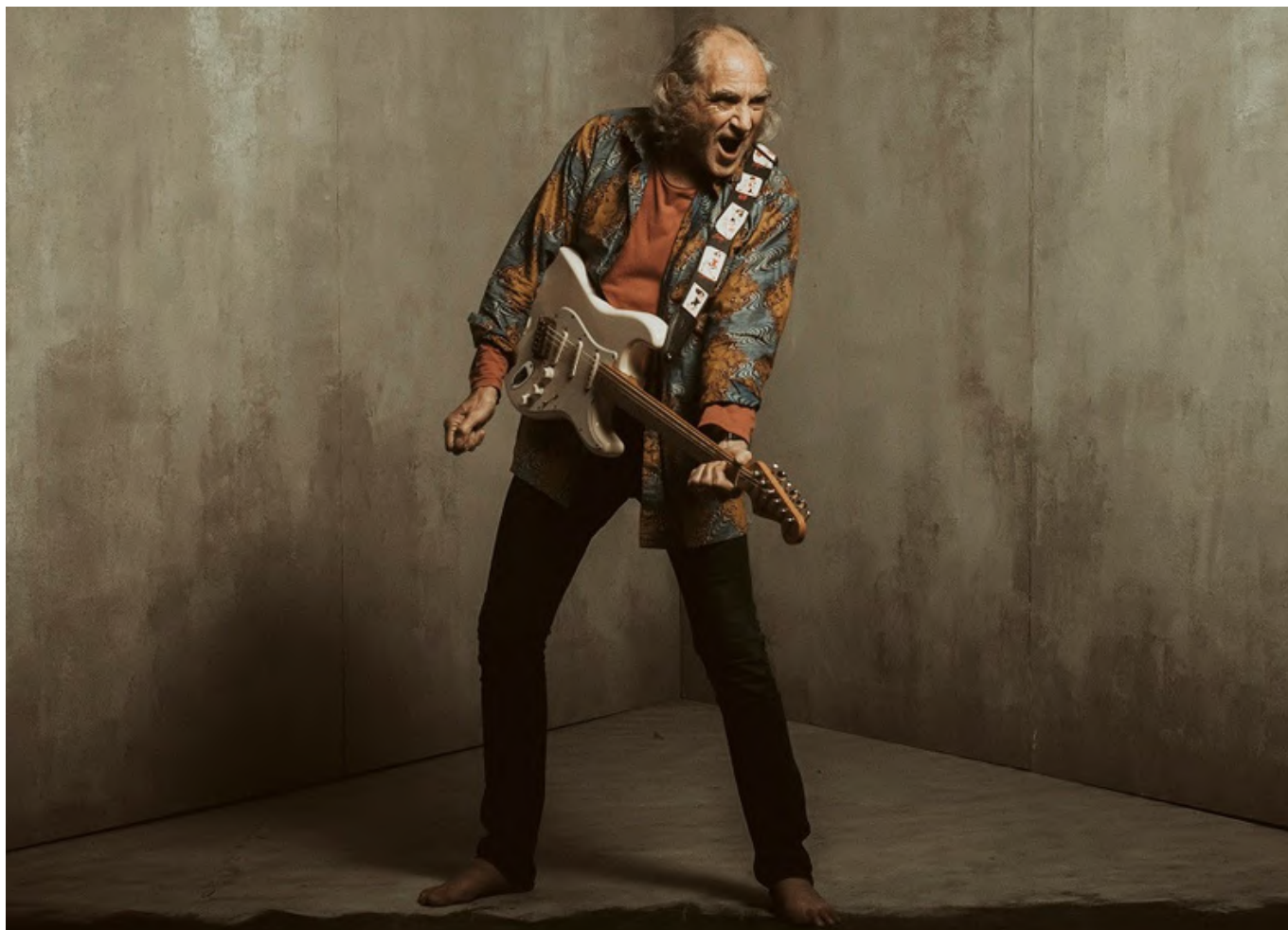
PREU MENORS DE 12 ANYS: anticipada 10 €, taquilla 12 €

ROCK IN FAMILY és un projecte adaptat per a tota la família, narrat pel conegut humorista **Xavi Canyelles**.

La **Movida Band** és sinònim de diversió a cadascun dels seus concerts de més de 2 hores de durada.

La banda neix el 2015 amb l'objectiu de tornar a recrear els èxits que varen marcar l'edat daurada del pop espanyol: 'la Movida' madrilenya. No es limiten a fer versions sinó que realitzen un autèntic tribut respectant fidelment les cançons originals, en què destaquen els canvis de registre del camaleònic Joan Bagur a la veu, Matías Tortella i Víctor Vidal a les guitarres, David Trillo al baix i cors, i Cristian Ibarra a la bateria i cors. A més, en aquesta ocasió compten amb la col·laboració de Pedro González als teclats i el ja presentat humorista Xavi Canyelles.

Una formació que ha anat creixent des del primer dia i que segueix regalant viatges en el temps a través dels seus concerts amb temes dels imprescindibles de 'la Movida' madrilenya: **Los Secretos, La Unión, Mecano, M-Clan, Duncan Dhu, Los Ronaldos, Miguel Ríos, Alaska, Hombres G, El Último de la Fila, Loquillo, Radio Futura, Tequila o Ramoncín**, entre altres...



PAU RIBA 'ANTOLÒGIC' BARNASANTS, CANÇÓ D'AUTOR

Teatre Municipal Xesc Forteza

Pl. de Miquel Maura, s/n. 07001 Palma

HORARI: divendres 25 de març a les 20 h

INFORMACIÓ: 971 710 986 / barnasants.com

VENDA D'ENTRADES: www.palmacultura.cat

PREU: anticipada 19 €, taquilla 22 €

Nascut a Palma el 1948, Pau Riba és d'aquells artistes que no necessiten presentacions. Autor de més d'una trentena de discs, entre els quals l'àlbum Dioptria, considerat el millor disc de rock en català de la història, Riba torna a la seva ciutat natal, dins el marc del Barnasants, per a oferir un recital antològic de tota la seva carrera musical i poètica, acompanyat de la seva banda de músics habitual: els PLAN.

Sens dubte, un espectacle molt especial amb un cantautor encara més especial.

INTÈRPRETS

Pau Riba

Llull Riba

Anna Tobias: de Coetus al baix elèctric i veus

Noè Escolà: als teclats, la flauta travessera i el saxo tenor.



PALMA FOLK

PalmaFolk és el marc que uneix les propostes que difonen la cultura d'arrel i la promoció del seu teixit associatiu, sense oblidar l'ensenyament i la creació de noves interpretacions de la cultura tradicional.

QANARUSA PRESENTA "VOLANDERA"

Teatre Municipal Mar i Terra

Carrer de Sant Magí, 89. 07013 Palma

HORARI: dissabte 19 de març a les 20 h

INFORMACIÓ: 971 452 358

VENDA D'ENTRADES: www.palmacultura.cat

PREU: anticipada 10 €, taquilla 12 €

Qanarusa és un dels grups destacats sorgits de les darreres fornades de joves formacions i que s'endinsen en la reinterpretació i la renovació de la música popular mallorquina, amb la idea d'actualitzar i fer evolucionar la música popular com a vehicle de transmissió de paraules i sentiments tan vàlid i actual com qualsevol altre estil de música. Afegeixen a la seva proposta una elegància i una qualitat interpretativa fora de tot dubte.

El grup va néixer a Sencelles l'any 2012, de la unió dels components de diverses formacions musicals sencelleres: el grup de ball de bot Es Jonc, la banda de versions Volvox i la colla de xeremiers Es Capoll Llarg, amb la intenció de mantenir viva la música d'arrel mallorquina en aquest poble del Pla de Mallorca.

INTÈPRETS

Maria Salas: veu solista

Margalida Vicens: guitarra acústica

Toni Ramis: teclat

Joan Florit: flautes

Pere Llabrés: baix elèctric

Sebastià Llabrés: percussió



PALMA CLÀSSICA HIVERN

PalmaClàssica és una nova línia de programació que preten aglutinar tota la programació de música clàssica, amb la intenció de poder potenciar i organitzar sota una mateixa programació totes aquelles propostes que es van programant de música clàssica durant tot l'any.

Podem gaudir de música clàssica, interpretada en directe i en indrets especials, que és un plaer per als que assistiu als concerts dels cicles Música Clàssica als Teatres Municipals, Música a la Cambra, o els magnífics concerts de la temporada de SimfoVents, la Banda Municipal de Música de Palma.

SIMFOVENTS PALMA

III CICLE DE MÚSICA DE CAMBRA

Can Balaguer

Carrer de la Unió, 3. 07001 Palma

HORARI: dijous 3, 17 i 31 de març a les 19 h

Entrada gratuïta amb reserva prèvia
a www.palmacultura.cat

CICLE D'HIVERN:

"L'ARLÉSIENNE"

Auditori del Conservatori Superior de Música de les Illes Balears

Carrer d'Alfons el Magnànim, 64. 07004 Palma

HORARI: divendres 11 de març a les 19.30 h

Entrada lliure fins a completar cabuda

PROGRAMA

Saint-Saëns, Camille (1835-1921)

'Pas Redouble'

Milhaud, Darius (1892-1974)

'Suite Française'

I. Normandie

II. Bretagne

III. Ile de France

IV. Alsace-Lorraine

V. Provence

Bizet, Georges (1838-1875)

'L'Arlésienne Suite núm. 1'

I. Prélude

II. Minuet

III. Adagietto

IV. Carillon

'L'Arlésienne Suite núm. 2'

I. Pastorale

II. Intermezzo

III. Minuet

IV. Farandole

INTÈPRETS

SimfoVents Palma

Francisco Valero-Terribas director



CLÀSSICA AL TEATRE

ORQUESTRA CAMERATA BALEAR

MOZART I BEETHOVEN:

L'ESCOLA DE VIENA

Teatre Municipal Xesc Forteza

Pl. de Miquel Maura, s/n. 07001 Palma

HORARI: dissabte 26 de març a les 20 h

VENDA ENTRADES: www.palmacultura.cat

PREU: 10 € anticipada / 12 € taquilla

L'Orquestra Camerata Balear està formada en la seva major part per joves músics d'entre 15 i 25 anys que cursen estudis superiors de música i que destaquen en el seu instrument. Fundada i dirigida des de l'any 2020 per Daniel Mulet, com a entitat sense ànim de lucre i vinculada a l'Orfeó Balear, ha ofert diversos concerts a Mallorca, explorant diferents estils i temàtiques musicals, sempre des d'una perspectiva pedagògica cap als mateixos components de l'Orquestra i envers el públic assistent.

En aquest concert, s'oferiran dues obres emblemàtiques i molt conegudes del període del classicisme. Per una banda, la Simfonia núm. 40 de Mozart i, per l'altra, la Simfonia núm. 7 de Beethoven, que es varen compondre amb una diferència de 25 anys, la qual cosa ens permetrà observar l'evolució de l'estil dins el mateix període entre dos compositors que varen marcar una època.

PROGRAMA

Wolfgang Amadeus Mozart

'Simfonia núm. 40', K.550 (1788)

- I. Molto allegro
- II. Andante
- III. Menuetto. Trio
- IV. Allegro assai

Ludwig van Beethoven

'Simfonia núm.7', op. 92 (1813)

- I. Poco sostenuto - Vivace
- II. Allegretto
- III. Presto
- IV. Allegro con brio
- IV. Allegretto



MÚSICA A LA CAMBRA

MALLORCA-PARÍS A LA BELLE ÉPOQUE

SONATES PER A VIOLONCEL I PIANO
DE TORRANDELL, BOULANGER I RENIÉ

Can Balaguer

Carrer de la Unió, 3. 07001 Palma

HORARI: dijous 24 de març a les 19 h

Entrada gratuïta amb reserva prèvia
a www.palmacultura.cat

Nascut el 1991 a Inca, **Marc Alomar** és titulat en violoncel pel Conservatori Superior de les Illes Balears, on va rebre el premi extraordinari fi de carrera l'any 2011. Des d'aleshores s'ha especialitzat en la interpretació històrica al Conservatori de Tolosa de Llenguadoc (França), on es va graduar l'any 2017, i a la Haute Ecole de Musique de Ginebra (Suïssa), on obté l'any 2019 el títol de màster amb les màximes qualificacions. Entre els seus professors destaquen Bruno Cocset, Ophélie Gaillard, Sergi Boadella, Tormod Dalen, Angel García Jermann, Marçal Cervera i David Simpson. Ha actuat sota la direcció de Jordi Savall als principals auditoris d'Europa, i amb diferents formacions a prestigiosos festivals internacionals com el Festival de Música Antiga d'Innsbruck. Forma part de l'Ensemble les Argonautes, amb seu a Ginebra.

La pianista mallorquina **Neus Estarellas** és una apassionada de les músiques del segle XX, la música contemporània i la multidisciplinarietat. Flexibilitat, curiositat, energia, motivació i entusiasme fan que sigui una pianista molt sol·licitada. Com a solista i música de cambra/ensemble ha actuat als més prestigiosos festivals internacionals, com el Festival Eclat Stuttgart o el Festival Resonant Bodies New York. Ha estat guardonada més d'una vintena de vegades a diferents certàmens. Actualment dirigeix l'aula de música contemporània per a piano a la Hochschule für Musik de Nuremberg, i és professora al Conservatori Superior de les Illes Balears.

PROGRAMA

El programa de Mallorca-París a la Belle Époque presenta un retrat polièdric de l'ambient musical dels salons de París del final de la Belle Époque de la mà de dues compositores franceses i d'un mallorquí establert a la capital francesa, Antoni Torrandell, deixeble de Josep Balaguer entre 1893 i 1898.

INTÈRPRETS

Marc Alomar: violoncel

Neus Estarellas: piano



CINEMA AL MUNICIPAL 2022

DIA DE LA DONA, PROJECCIÓ DE 'BELLAS, LA PELÍCULA'

Teatre Municipal Catalina Valls

Passeig de Mallorca, 9 07011 Palma

HORARI: dimarts 8 de març a les 18 h

INFORMACIÓ I INSCRIPCIONS:

971 710 986 / www.palmacultura.cat

Entrada lliure amb inscripció prèvia i cabuda limitada.

Un migmetratge de 42 minuts sobre la maternitat, en el qual 9 dones ens compten les seves experiències. De dona a dona, de mare a mare. Què senten les dones quan pareixen? Què necessiten? Què els sobra i què els falta? Què els ajudaria escoltar al postpart? Què els sobra i els falta?

Avui dia, existeix una gran desconexió amb el procés natural de la maternitat. La tecnologia està guanyant el camí de l'autèntic i biològic. Sabem que és gestar amb confiança i seguretat? Parir sense dolor? Alletar sense problemes? Criar de forma sostinguda? Els protocols i l'intervencionisme en el segle XXI encara són molt invasius i moltes vegades no són necessaris.

(B)elles saben el que volen, només cal crear un espai de silenci i el plor reprimat de l'úter, sortirà aclamant RESPECTE, INTEGRITAT, CONFIANÇA I APODERAMENT.

Per a totes aquelles dones que dia a dia lluiten per escoltar el seu instint i seguir el camí que fa que el seu úter palpiti d'amor.

Què senten les dones? Vivim en una societat que invisibilitza les necessitats bàsiques de les dones en el seu procés de maternitat. Ha arribat el moment de parar, mirar, escoltar...

FITXA TÈCNICA

Direcció: Maria Cruickshank

Producció: Navarra i Guipúscoa

País: Espanya



GRUPO SOCIAL ONCE PRESENTA LA PROYECCIÓN 'SI THALÍA FUERA CIEGA'

Teatre Municipal Catalina Valls

Passeig de Mallorca, 9 07011 Palma

HORARI: dimarts 22 de març a les 19.30 h

INFORMACIÓ I INSCRIPCIONS:

971 710 986 / www.palmacultura.cat

Entrada lliure amb inscripció prèvia i cabuda limitada.

Una experiència cinematogràfica a mig camí entre la ficció i el documental, on per primera vegada en la història, més de 100 actors i actrius cecs, o amb discapacitat visual greu són protagonistes d'11 històries adaptades al cinema, a través de dos personatges ficticis, situats en l'Augusta Emèrita del Segle I.

Pretén ser una pel·lícula que ens faci reflexionar sobre la inclusió de persones amb discapacitat en la societat, en aquest cas, rodar una pel·lícula amb persones cegues, afiliades a l'ONCE que mai abans havien tingut aquesta experiència i que interpreten personatges sense tenir en compte la seva discapacitat.

“Lucius, un romà cec en l'Augusta Emèrita del segle I d.c., vol ser actor, però no li deixen. Invoca als déus, entre ells a Talía musa del teatre perquè reflexioni i pensi com seria el teatre fet per persones cegues. En un viatge a través del temps, Talía comença a visualitzar diferents seqüències relacionades amb autors teatrals de diferents èpoques. Acaba adonant-se que el teatre no entén de discapacitat i que és molt el que aquest aporta a les persones cegues, com les persones cegues poden aportar al teatre”.

FITXA TÈCNICA

Direcció: Antonio Gil Aparicio

País: Espanya

Any: 2021

Guió: Esteve Ferrer i Antonio Gil Aparicio

Música: Ibón Casas

Fotografia: Antonio Gil Aparicio

Repartiment: Josema Gómez i components dels Grups de teatre de la ONCE

Productora: ONCE i Emblema Films

Durada: 45 min

Idioma: castellà

Recomanació d'edat: tots els públics



CAN BALAGUER

Carrer de la Unió, 3. 07001 Palma

HORARI: de dimarts a dissabtes de 10 a 19 h

Diumenges i festius, d'11 a 14 h

INFORMACIÓ: canbalaguer@palma.cat

Entrada lliure

LA CASA POSSIBLE INTERIORS DOMÈSTICS A PALMA 1700-1950

Exposició permanent

Heu vist mai l'interior d'una casa senyorial de Palma? A la planta noble de Can Balaguer fareu un viatge en el temps. Veureu alguns espais característics de la part pública d'aquestes cases i d'altres de l'època de Josep Balaguer, el qual va donar l'edifici a la ciutat. Atrèviu-vos a pujar la seva escala monumental i entrau en un món allunyat del ritme frenètic de la ciutat.

ACTIVITATS ENTORN A L'EXPOSICIÓ PERMANENT: LA CASA POSSIBLE

VISITA DIALOGADA

**Can Balaguer: Una casa moltes històries,
descobreix Can Balaguer**

HORARI: de dilluns a divendres de 10 a 18 h

Educació primària | secundària | batxillerat |
formació professional i cicles formatius |
educació especial | educació d'adults | entitats
i col·lectius

INFORMACIÓ I INSCRIPCIONS:

palmaeduca@palma.cat

971 449 406 (Apol·lònia Mora)

DURADA: 1 h

Activitat gratuïta

VISITA GUIADA

Visites de Confiança

HORARI: dissabtes 5 i 19 de març d'11 a 13 h

INFORMACIÓ I INSCRIPCIONS:

canbalaguer@palma.cat

www.palmaeduca.cat

Activitat gratuïta amb cabuda limitada.

CAN BALAGUER CONTRA LES CORDES: LES GUITARRES DE PACO DE LUCÍA

HORARI: del 2 al 27 de març, de dimarts a
dissabte de 10 a 19 h i diumenges d'11 a 14 h

INFORMACIÓ I INSCRIPCIONS:

971 22 59 00 ext. 1729, canbalaguer@palma.cat
Entrada lliure

Els misteris entorn de Paco de Lucía, el músic, el creador, l'ésser humà, són incomptables. I res indica que s'hagin de descobrir, ni a mitjà ni a curt termini. A penes se'n sabia el lloc de residència, a penes se'n parlava als mitjans, però, des que va marxar, són molts els interrogants que susciten interès.

El món interior en el qual Paco residia i, sens dubte, les seves guitarres, formaven l'univers que l'envoltava i que ell abraçava a parts iguals. La guitarra, instrument de la seva creativitat, però també culpable i salvadora, va ser la impulsora de la seva cerca per a descobrir realitats a través de la música.

Fotografies: Gabriela Canseco, Oto Marabel
i Tomeu Coll / **Comissari:** Tomeu Coll

VISITES DIALOGADES A L'EXPOSICIÓ

DATES: dijous 3, 10, 17 i 24 de març a les 18 h
Activitat gratuïta sense inscripció prèvia fins
a completar cabuda segons normativa covid.



PRESENTACIÓ DEL LLIBRE 'DIÁLOGOS DE IDEAS Y OPINIONES. 30 AÑOS DE ENTREVISTAS (1991-2021)', D'ANTONIO MIR

DATA: dissabte 5 de març a les 12 h

LLOC: Can Balaguer

INFORMACIÓ I INSCRIPCIONS:

971 22 59 00 ext. 1729, canbalaguer@palma.cat
Activitat gratuïta amb inscripció prèvia.

VISITA AL TALLER D'ANTONIO MORALES

DATA: dissabtes 12 i 26 de març a les 12 h

LLOC: Pere Garau

INFORMACIÓ I INSCRIPCIONS:

971 22 59 00 ext. 1729, canbalaguer@palma.cat
Activitat gratuïta amb inscripció prèvia.

MASTERCLASS AMB ANTONIO REY GRAMMY LATINO 2020

DATA: divendres 11 i dissabte 12 de març
d'11 a 14 h

LLOC: Can Balaguer

INFORMACIÓ I INSCRIPCIONS: 971 225 900,
hola@festivalpacodeluciamallorca.com

PREU: 120 € (places limitades)

DURADA: 6 hores (3 hores per classe)



IMATGE: IMITACIÓN A LA VIDA', 2017 JUAN CARLOS BRACHO

CASAL SOLLERIC EXPOSICIONS

Passeig del Born, 27. 07012 Palma

HORARI: de dimarts a dissabte

de 10 a 14 h i de 16 a 20 h, diumenges

i festius d'11 a 14.30 h

INFORMACIÓ: 971 722 092 / solleric@palma.cat

Entrada lliure

EXPOSICIÓ COL·LECTIVA PREMI CIUTAT DE PALMA ANTONI GELABERT D'ARTS VISUALS 2021

DATA: fins al 27 de març

LLOC: Planta entresol i Planta Baixa

El Casal Solleric acull l'exposició de les 10 obres finalistes de l'edició del 2021, convocatòria amb la finalitat de donar suport a la creació artística contemporània, contribuir al dinamisme del sector de les arts visuals i reconèixer la tasca desenvolupada pels creadors.

OBRA PREMIADA

'Imitación a la vida', 2017 Juan Carlos Bracho

OBRES FINALISTES

'Promesas', 2021 Ro Caminal

'El Sol i la Taula', 2018 Regina Giménez

'Finger prints' 2018/2020 Marc Larre

'Remover con una vara de madera', 2017

Matteo Guidi

'Cartografías distópicas', 2017 Marla Jacarilla

'House of the sun', 2020 Pedro Torres

'Perteneiente a la casta de las eternamente desasosegadas', 2019 Diana Coca

'Vista discontinua, 2100 metros sobre el nivel del mar', 2020 Llorenç Ugas

'Sheddings #2', 2021 Eva Fàbregas



IMATGE: EPHEMERAL PRESENCES BELLUM PAU CARACUEL JOANA PERICÀS 2021

"RESSÒ. MÚSICA EXPERIMENTAL I ART SONOR A MALLORCA"

A CURA DE JORDI ALOMAR

DATA: de març a juny

LLOC: Planta noble

"Ressò. Música experimental i art sonor a Mallorca" configura una aproximació a la història de l'art sonor i la música experimental a Mallorca des de 1970 fins avui. Aquesta mostra suposa la compilació d'un seguit de materials que permeten abastar la vitalitat de les manifestacions artístiques agrupades sota aquests termes, des del mail art fins a la música electroacústica, passant per les instal·lacions performatives, la poesia fonètica i l'experimentació audiovisual.

Partint de documents i audiovisuals fins a l'obra artística, l'exposició planteja, per primera vegada, una visió conjunta d'una realitat caracteritzada per la seva constant revisió de límits, d'àmbits i problemàtiques, i per la intersecció d'elements i perspectives que, a priori, podrien tenir naturaleses o fins i tot ecosistemes diferents.

L'exposició pretén traslladar al públic la configuració complexa i plural de la constel·lació d'expressions i materialitzacions dels conceptes d'art sonor i música experimental, des d'una mirada que agermana la creativitat vigent i la perspectiva històrica.

ARTISTES

Antoni Caimari, Alea (Luis de Pablo-José Luis Aleixanco), Antònia Alomar i Perelló, Tomeu Amorós, Associació de Compositors de les Illes Balears, Placa Base, Alexandre Ballester, Bartomeu Cabot, John Cage, Antoni Caimari Alomar, Pau Caracuel, Xavier Carbonell, Ramon Codina, Bennàsser Colom, Neus Estarellas, Júlia Febrer, Ferran García Sevilla, Juan Gaviño de Franchy, Tolo Garcias, Txema González, Joana Gomila, Damià Huguet, Joan Llabrés, Montserrat Llabrés, Miquel Àngel Llonvoy, Walter Marchetti, Elias Mora, Víctor Moragues, Biel Oliver, Joana Pericàs, Jaume Pons Alorda, Kake Portas, Joan Roig, Xesca Salvà, Joan Serra, Pedro Trotz, Laia Vallès, Marc Vilanova, ZAJ. Juan Hidalgo, Carme Vicens, Margalida Villalonga Noceras, Wolf Vostell.



FUNDACIÓ MIRÓ MALLORCA EXPOSICIONS

Carrer de Saridakis, 29. 07015 Palma

INFORMACIÓ: miromallorca.com

educacio@miromallorca.com

TRANSPORT: per comoditat, rapidesa i seguretat recomanem venir amb transport públic (línies 4, 20 i 46 d'autobús)

La **Fundació Pilar i Joan Miró a Mallorca** és una institució cultural que permet descobrir l'art de Joan Miró i estudiar el procés creatiu en el lloc on l'artista va residir i treballar durant gairebé 30 anys.

DESCOBRINT LA BIBLIOTECA PERSONAL DE MIRÓ: MIRÓ-GAUDÍ

DATA: fins al 30 abril 2022

LLOC: Biblioteca Pilar Juncosa

Amb motiu dels 170 anys del naixement de l'arquitecte modernista Antoni Gaudí i dels 140 anys de l'inici de la construcció de la seva obra més emblemàtica, la Sagrada Família, dedicarem una petita exposició a la relació entre Miró i Gaudí.

Aquesta mostra és la primera emmarcada dins el cicle d'exposicions "Descobrint la Biblioteca Personal de Miró", que cerca donar a conèixer el fons bibliogràfic de l'artista. A la Biblioteca Pilar Juncosa, conservem uns 500 llibres propietat de Joan Miró, la majoria procedents del Taller Sert. El gruix de la col·lecció bibliogràfica del pintor, però, es troba custodiat a la Fundació Joan Miró de Barcelona, on es conserven prop de 2.000 exemplars.

Miró
mallorca



FUNDACIÓ MIRÓ MALLORCA PRÒXIMES EXPOSICIONS

EL MIRÓ DE SON BOTER

DATA: juny del 2022 a desembre del 2023
(dates per determinar)

LLOC: Sales expositives de l'Edifici Moneo

Quan als 66 anys finalment comença a treballar en el nou taller dissenyat per Sert, Miró considera inconclusa la cerca del seu definitiu territori de creació. Els estudis de Joan Miró a Mallorca s'amplien l'any 1959 amb l'adquisició de Son Boter, possessió del segle XVIII contiguous a Son Abrines, que juntament amb el Taller Sert i l'Edifici Moneo configuren la Fundació Pilar i Joan Miró a Mallorca. En aquest territori creatiu Miró hi va treballar ininterrompidament fins a la seva mort el 1983 i hi crearia una tercera part de la seva producció artística. El Miró de Son Boter és molt diferent del Miró del Taller Sert. La manera de treballar a Son Boter i el format de les obres és diferent, com també ho va ser la relació amb el propi espai de l'arquitectura.

RIF SPANHI "INSTANT I MEMÒRIA"

DATA: juny del 2022 a desembre del 2022
(dates per determinar)

LLOC: Espai Cúbic (Edifici Moneo)

De manera paral·lela a l'exposició "El Miró de Son Boter", a l'Espai Cúbic i passadís de l'Edifici Moneo es mostrarà un selecció de fotografies del projecte que Rif Spanhi va començar a Son Boter el 2012, desvellant la seva història a través de l'observació de petits detalls i objectes, i que va continuar el 2018 retratant les traces del pintor i les taques de pintura al terra. El projecte de Rif Spanhi estableix un diàleg amb "El Miró de Son Boter", de manera que les dues exposicions donen una visió de la relació de Joan Miró amb el seu espai de treball.



FUNDACIÓ MIRÓ MALLORCA ACTIVITATS

'LLAURANT LA NIT', MONS CREATIUS D'HIVERN 2022

HORARI: dissabtes 5, 12 i 19 de març d'11.15 a 13 h
(per famílies amb nines i nins de 3 a 6 anys)

LLOC: Auditori Fundació Miró Mallorca

INFORMACIÓ I INSCRIPCIONS:

971 701 420 (de 10.30 a 17.30 h)

educacio@miromallorca.com

TIQUETS: 3'5 € per nina/nin. Adults: gratuït

Assistència obligatòria d'un adult
acompanyant.

Enguany volem celebrar amb tots i totes vosaltres els 100 anys de la creació del quadre "La masia" (Joan Miró, 1922) amb un taller molt especial en què la natura, l'experimentació i la vostra creativitat seran les protagonistes!

'Llaurant la nit' és un projecte dissenyat per l'equip educatiu de la Fundació Miró Mallorca, que s'emmarca en els **Mons creatius d'hivern** i va dirigit a famílies amb nines i nins d'entre 3 i 12 anys.

Què succeeix a fora vila quan el sol es pon? Viatjarem fins a un indret màgic on, sota la llum de les estrelles, descobrirem que quan es fa de nit el paisatge rural de 'La masia' esdevé un lloc fascinant ple de bestioles, sons i colors realment divertits i captivadors!

'UN JARDÍ DE CONTES. DIA DE LA DONA' ACTIVITAT DE LA TAULA D'ENTITATS I SERVEIS CALA MAJOR-SANT AGUSTÍ

HORARI: divendres 4 de març a les 16.30 h

INFORMACIÓ I INSCRIPCIONS:

971 701 420 (de 10.30 a 17.30 h)

Activitat gratuïta amb inscripció prèvia
i places limitades.

Assistència obligatòria d'un adult
acompanyant amb entrada lliure.

Volem convidar els participants a reflexionar sobre el tema a través dels contes, els quals seran explicats per diferents persones de la Fundació Natzaret, Sempre Acompanyats i Fundació Miró Mallorca.

Un dels objectius del projecte és dinamitzar el barri, generant una proposta participativa, horitzontal i comunitària. La sessió està oberta a famílies amb infants d'entre 6 i 12 anys (de la nostra barriada o d'una altra procedència) que vulguin gaudir d'una horabaixa de contes, converses, natura i art als jardins de la Fundació.

Miró
mallorca



CASTELL DE BELLVER

Carrer Camilo José Cela, s/n. 07014 Palma,

HORARI: fins al 30 de juny,
de dimarts a dissabte de 10 h a 18 h
diumenges i festius de 10 h a 15 h

INFORMACIÓ: 971 735 065

'OMPLIREN EL FUTUR D'ANHELS DE JUSTÍCIA' EXPOSICIÓ GERMANIA DE MALLORCA, 500 ANYS

Fa 500 anys, el dia 7 de febrer del 1521, va esclatar la Germania, una revolta que canviaria el curs de la història de Mallorca. Les estructures feudals seguien vigents però arreu d'Europa bufaven aires de canvi. Els menestrals de Ciutat (agrupats en gremis segons oficis) no estaven d'acord amb els impostos creixents que havien de pagar i que creien injusts. Així que, decidiren emprendre un alçament popular.

Així que, decidiren emprendre un alçament popular. Aviat s'hi afegiren els pagesos, els quals estaven descontents amb la distribució de les càrregues fiscals, que perjudicaven fort la Part Forana.

Tots ells confiaven, al principi, en la voluntat reformadora del jove rei Carles I. Però el monarca va decidir enviar l'exèrcit per restablir l'ordre vigent.

Aquella revolta esdevingué una autèntica guerra civil entre mallorquins que va durar dos anys i mig. Els enfrontaments armats i la duríssima repressió posterior varen ocasionar milers de morts.

La Germania, que perseguia major justícia fiscal i més participació política, va fracassar. Mallorca entrava a l'edat moderna tacada de sang; i les classes humils encetaven una llarga etapa d'opressió i de misèria. La lluita dels agermanats no seria reconeguda per la societat mallorquina fins al segle XIX. Avui, al cap de 500 anys, podem afirmar que el seu sacrifici va omplir el futur d'anhels de justícia.



BIBLIO PALMA

XARXA DE BIBLIOTEQUES MUNICIPALS

La Xarxa de Biblioteques Municipals consta de 21 biblioteques, repartides per les diferents barriades de Palma.

Trobareu totes les adreces, telèfons i horaris al web www.bibliopalma.palma.cat

Entre d'altres, ofereixen els serveis de consulta en sala, préstec de llibres, DVDs i revistes, préstec interbibliotecari amb la resta de biblioteques de Mallorca i accés a les plataformes de préstec en línia e-Biblio i e-Film.

A més, amb el carnet de les biblioteques municipals teniu un descompte a totes les funcions que es fan als teatres municipals.

CONTACONTES, TALLERS I ACTIVITATS FAMILIARS

Concurs de dibuix!

Dimecres 2 de març a les 17.30 h
Biblioteca de Son Gotleu – Sala Infantil

Contacontes: 'Lolo. Un conill diferent'

Dimecres 2 de març a les 16.30 h
Biblioteca de Sant Jordi

Contacontes:

'Les set cames de la Jaia Corema'

Dimecres 2 de març a les 17.30 h
Biblioteca Infantil de Nou Llevant

Bibliojocs: 'Dones importants'

Dijous 3 de març a les 17.30 h
Biblioteca de Son Gotleu – Sala Infantil

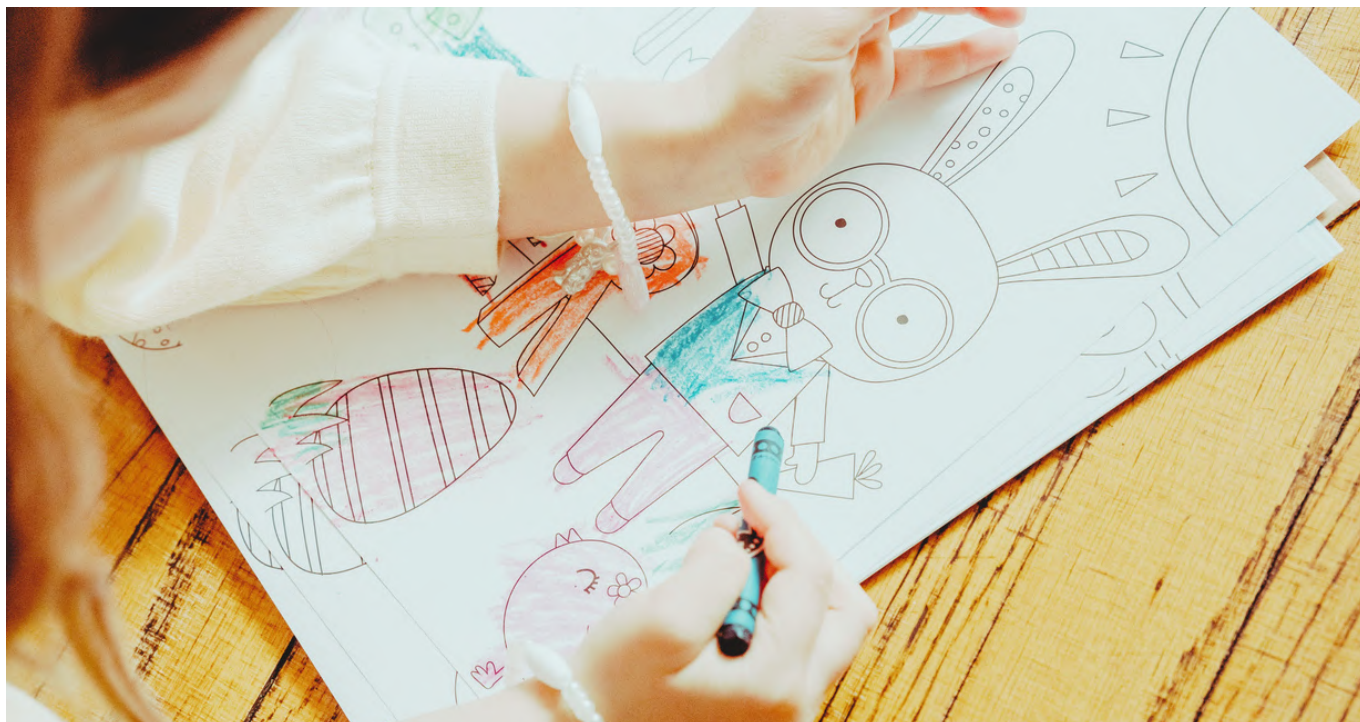
Contacontes + taller: 'Rosa Caramel'

Dissabte 5 de març a les 11.30 h
Biblioteca del Coll d'en Rabassa

Contacontes + taller:

'Petita & GRAN Astrid Lindgren'

Dissabte 5 de març a les 10.30 h
Biblioteca de Son Cladera



Contacontes + taller: 'Elenita'

Dissabte 5 de març a les 11.30 h
Biblioteca de Son Ximelis

Taller: 'Feim una Jaia Corema'

Dissabte 5 de març a les 11 h
Biblioteca Infantil de Nou Llevant

Contacontes + taller: 'Frida Kahlo'

Dimarts 8 de març a les 17.30 h
Biblioteca de Son Gotleu – Sala Infantil

Taller: 'Dia de la Dona'

Dimarts 8 de març a les 18.30 h
Biblioteca de Son Cladera

Biblioart: 'Una dona de LEGO'

Dimecres 9 de març a les 17.30 h
Biblioteca de Son Gotleu – Sala Infantil

Contacontes: 'La meva mare és màgica'

Dimecres 9 de març a les 16.30 h
Biblioteca de Sant Jordi

Contacontes: 'La zebra camil·la'

Dimecres 9 de març a les 17.30 h
Biblioteca de Son Rapinya

Contacontes del Dia de la Dona: 'Perfecta'

Dimecres 9 de març a les 17.30 h
Biblioteca Infantil de Nou Llevant

'Yoga para pequeños'

Dijous 10 de març a les 17.30 h
Biblioteca de Son Gotleu – Sala Infantil

Taller: 'Mural del Dia de la Dona'

Dijous 10 de març a les 17 h
Biblioteca de Son Sardina

Taller de sexualitat: 'Autoconeixement amb la perspectiva de gènere'

Dijous 10 de març a les 17 h
Biblioteca del Coll d'en Rabassa (públic adult)

Taller: 'Abecedari amb nom de dona'

Dissabte 12 de març a les 11.30 h
Biblioteca de Son Ximelis

Taller: 'Quina dona'

Dissabte 12 de març a les 10.30 h
Biblioteca de Son Cladera

Taller del Dia de la Dona

Dissabte 12 de març a les 11 h
Biblioteca Infantil de Nou Llevant



Cinefòrum: 'Papicha'

Dissabte 12 de març a les 11 h
Biblioteca de Son Gotleu

Contacontes del Dia del Pare + taller: 'Cinc minuts més'

Dissabte 12 de març a les 11.30 h
Biblioteca del Coll d'en Rabassa

Contacontes + taller: 'El retorno de Villarina'

Dimarts 15 de març a les 17.30 h
Biblioteca de Son Gotleu – Sala Infantil

Contacontes: Menjacabòries

Dimecres 16 de març a les 16.30 h
Biblioteca de Sant Jordi

Bibliojocs: Juguem amb els Llibres. 'Doble joc'

Dimecres 16 de març a les 17.30 h
Biblioteca de Son Gotleu – Sala Infantil

Contacontes: 'De pressa, de pressa!'

Dimecres 16 de març a les 17.30 h
Biblioteca Infantil de Nou Llevant

Biblioart: 'Manualitat per al Dia del Pare'

Dijous 17 de març a les 17.30 h
Biblioteca de Son Gotleu – Sala Infantil

Contacontes + taller: 'Jane Goodal'

Dijous 17 de març a les 17 h
Biblioteca de Son Sardina

Taller de dibuix i escriptura: 'Especial Dia de la Dona'

Dissabte 19 de març a les 11 h
Biblioteca de Son Gotleu

Contacontes + taller:

'La Daniela i les noies pirates'

Dissabte 19 de març a les 10.30 h
Biblioteca de Son Cladera

Taller de dibuix i escriptura: 'Especial Dia de la Dona'

Dissabte 19 de març a les 11 h
Biblioteca de Son Gotleu

Contacontes + taller: 'Amelia Earhart'

Dissabte 19 de març a les 11.30 h
Biblioteca de Son Ximelis

Taller Musical

Dissabte 19 de març a les 11 h
Biblioteca Infantil de Nou Llevant



Contacontes + taller: 'Salvatge'

Dimarts 22 de març a les 17.30 h
Biblioteca de Son Gotleu – Sala Infantil

Biblioart: 'Una sala infantil de terror'

Dimecres 23 de març a les 17.30 h
Biblioteca de Son Gotleu – Sala Infantil

Contacontes: 'Els calçotets de l'os blanc'

Dimecres 23 de març a les 16.30 h
Biblioteca de Sant Jordi

Contacontes: 'Max i els superherois'

Dimecres 23 de març a les 17.30 h
Biblioteca de Son Rapinya

**Contacontes del Dia dels Boscos:
'El bosc que més m'estimo'**

Dimecres 23 de març a les 17.30 h
Biblioteca Infantil de Nou Llevant

Bibliojocs: 'Gimcana de contes'

Dijous 24 de març a les 17.30 h
Biblioteca de Son Gotleu – Sala Infantil

**Contacontes + taller: Dia Mundial del Clima.
'Wangari i els arbres de la pau'**

Dijous 24 de març a les 17 h
Biblioteca de Son Sardina

Biblioart:

'Feim uns globus inspirats en Yayoi Kusama'

Dissabte 26 de març a les 11.30 h
Biblioteca del Coll d'en Rabassa

Taller: 'Les inventores visiten les biblioteques'

Dissabte 26 de març a les 10.30 h
Biblioteca de Son Cladera

**'Què sap la biblioteca
de Valentina Tereixkova?'**

Dissabte 26 de març a les 11.30 h
Biblioteca de Son Ximelis

Taller del Dia de la Poesia: 'Pintam poemes'

Dissabte 26 de març a les 11 h
Biblioteca Infantil de Nou Llevant

Contacontes + taller: 'Arturo y Clementina'

Dimarts 29 de març a les 17.30 h
Biblioteca de Son Gotleu – Sala Infantil

Bibliojocs: 'Endevinem el conte'

Dimecres 30 de març a les 17.30 h
Biblioteca de Son Gotleu – Sala Infantil

Contacontes: 'La fàbrica d'etiquetes'

Dimecres 30 de març a les 16.30 h
Biblioteca de Sant Jordi

Contacontes: 'La selfi'

Dimecres 30 de març a les 17.30 h
Biblioteca Infantil de Nou Llevant

Pel·lícula: 'Brave'

Dijous 31 de març a les 17 h
Biblioteca de Son Gotleu – Sala Infantil



ALTRES ACTIVITATS

Repte lector 6x6: '6 mesos x 6 llibres'

De gener a juny

Biblioteques de Son Ximelis, Son Cladera,
el Coll d'en Rabassa, Son Sardina i Son Gotleu

Mural: Paraules de dona

Tot el mes

Biblioteca de Son Ximelis

CLUBS DE LECTURA

'El secret del meu turbant', d'Agnès Rotger Dunyó i Nadia Ghulam

Dissabte 5 de març a les 11 h

Biblioteca de Son Sardina

'La societat literària i de pastís de pela de patata de Guernsey', de Mary Ann Shaffer

Dissabte 19 de març a les 11.30 h

Biblioteca del Coll d'en Rabassa

'Matar un rossinyol', de Harper Lee

Dimecres 30 de març a les 19.30 h

Biblioteca de Sant Jordi

TAULA RODONA

'Memòria històrica i depuració del cos docent durant la Guerra Civil'

Dijous 17 de març a les 19 h

Biblioteca Ramon Llull

Exposició bibliogràfica i documental: 'Bombardeigs, repressió i depuració: la Guerra Civil al microespai dels Instituts de Palma'

Prorrogada fins al 27 de març. Accés lliure

Biblioteca Ramon Llull

'Primeres dones viatgeres a Mallorca, segles XIX-XX: artistes, científiques, investigadores i escriptores'

Del 4 al 31 de març

Biblioteca de Cort

Converses a la Biblioteca:

Filosofia per a no avesats

**'Del pas de la màgia a la ciència...
per a tornar a la màgia?'**

Divendres 4 de març a les 19 h

Biblioteca Josep M. Llompart



BIBLIO PALMA ON ENS TROBAU?

BIBLIOTEQUES DE ZONA

HORARI: de dilluns a divendres de 8.30 a 20.30 h
Dissabtes de 9 a 13 h

CORT

Plaça de Cort, 1. 07001 Palma
Tel. 971 225 900, ext. 1203

JOAN ALCOVER

Joan Alcover, 28. 07006 Palma
Tel. 971 225 900, ext. 3631

JOSEP M. LLOMPART

Emperadriu Eugènia, 6 (S'Escorxador)
07010 Palma
Tel. 971 225 900, ext. 3652 i 3651

RAMON LLULL

Institut Balear, s/n. 07012 Palma
Tel. 971 225 900, ext. 3654

EL MOLINAR

Francesc Femenias,1. 07006 Palma
Tel. 971 225 900, ext. 3660



L'OLIVAR

Plaça de l'Olivar, Mercat de l'Olivar, 1r.
07002 Palma. Tel 971 225 900, ext. 3674
HORARI: de dilluns a divendres de 8 a 14 h
Dissabtes de 9 a 13 h

BIBLIOTEQUES DE BARRI

Dilluns i divendres de 8.30 a 14.30 h
i dimarts, dimecres i dijous de 14.30 a 20.30 h
Dissabtes tancat

GÈNOVA

Barranc, 22. 07015 Palma
Tel. 971 225 900, ext. 3658

LA INDIOTERIA

Gremi tintorers, 2. 07009 Palma
Tel. 971 225 900, ext. 3646

EI RAFAL VELL

Joan Estelrich Artigues, 50. 07008 Palma
Tel. 971 225 900, ext. 3624

SANT JORDI

Pau Bouvy, 31. 07199 Palma
Tel. 971 225 900, ext. 3637

SANTA CATALINA

Fàbrica, 34. 07013 Palma
Tel. 971 225 900, ext. 3650

SON CÀNAVES

Plaça de la Sitja, 4. 07010 Palma
Tel. 971 225 900, ext. 3659

SON FERRIOL

Sant Joan de la Creu, 43. 07198 Palma
Tel. 971 225 900, ext. 3670

SON FORTESA

Sant Isidre Llaurador, 25. 07005 Palma
Tel. 971 225 900, ext. 3649

SON RAPINYA

Catalina March, 4A. 07013 Palma
Tel. 971 225 900, ext. 364



BIBLIOTEQUES DE BARRI OBERTES ELS DISSABTES

Dilluns i divendres de 8.30 a 14.30 h
i dimarts, dimecres i dijous de 14.30 a 20.30 h
Dissabtes de 9 a 13 h

EL COLL D'EN RABASSA

Son Rossinyol, 1. 07007 Palma
Tel. 971 225 900, ext. 3639

SON CLADERA

Cala Mitjana, 41. 7009 Palma
Tel. 971 225 900, ext. 3645

SON GOTLEU

Josep Garcias, 2 B. 07008 Palma
Tel. 971 225 900, ext. 3845

SON SARDINA

Camí de Passatemp, 123. 07120 Palma
Tel. 971 225 900, ext. 3648

SON XIMELIS

Cap Enderrocat, 14. 07011 Palma
Tel. 971 225 900, ext. 3635

INFANTIL NOU LLEVANT

Ciutat de Querétaro, 3. 07007 Palma
Tel. 971 225 900, ext. 3640

HORARI D'HIVERN: 15/09 a 15/06
De dimarts a divendres de 15 a 20 h
i dilluns i dissabtes de 9 a 14 h

HORARI D'ESTIU: 16/06 a 14/09
De dilluns a dissabte de 9 a 14 h

ALTRES BIBLIOTEQUES ASSOCIADES

SERVEI DE DOCUMENTACIÓ I PRÉSTEC. REG. D'EDUCACIÓ

Plaça Nova de la Ferreria, 2. 07002 Palma
Tel. 971 449 448

HORARI: de dilluns a divendres de 9 a 14 h

BIBLIOTECA PILAR JUNCOSA (FUNDACIÓ MIRÓ)

Carrer de Saridakis, 29. 07015 Palma
Tel. 971 701 420

HORARI: de dilluns a divendres de 9 a 14 h
i dimarts, dimecres i dijous, de 15.30 a 18 h



PRESENTACIÓ DEL LLIBRE DE JAVIER CERCAS 'EL CASTILLO DE BARBAZUL'

Teatre Municipal Mar i Terra

Carrer de Sant Magí 89. 07013 Palma

HORARI: dijous 3 de març a les 19 h

INFORMACIÓ I INSCRIPCIONS:

971 452 358 / www.palmacultura.cat

IDIOMA: castellà

Entrada gratuïta

Presentació en primícia del nou llibre de **Javier Cercas**, 'El Castillo de Barbazul' on Javier Cercas conversarà amb el periodista Matías Vallés i l'artista Biel March.

A 'El Castillo de Barbazul', Melchor Marín viurà una vegada més un particular descens als inferns en el qual el seu sentit de la justícia estarà per sobre de la llei. Una trepidant aventura que mantindrà el lector amb el cor encogit fins al final.

Melchor, que va deixar la policia cinc anys enrere i ha aconseguit, per fi, el seu somiat treball de bibliotecari, veu com la seva pacífica vida fa un daltabaix quan Cossette, la seva filla, descobreix la veritable causa de la mort de la seva mare i això provoca, per primera vegada, una esquerda entre tots dos.

Cosette deixa de respondre als seus missatges i trucades, i es desapareixen totes les seves alarmes d'explicia.

Astuta i feliçment disfressada de novel·la d'aventures, 'El Castillo de Barbazul' acaba de desemmascarar les novel·les de la Terra Alta com el projecte més ambiciós de Javier Cercas.



IMATGE: APROPA CULTURA

PROGRAMA SOCIAL PALMA CULTURA

Si pertany a una entitat social o un col·lectiu vulnerable pots sol·licitar entrades gratuïtes de qualsevol activitat que tinguem programada des de PalmaCultura (que dependran de l'aforament disponible per a cada activitat).

Per sol·licitar-les es pot fer de dues maneres:

a) Enviant un correu a mariadelpilar.garcias@palma.cat indicant l'espectacle o activitat a la que voleu assistir, el nombre de persones que sereu i el vostre telèfon. Ens posarem en contacte amb vosaltres per dir-vos la disponibilitat i treballar amb vosaltres els detalls de les activitats, poguent personalitzar o complementar la vostra participació amb diàlegs amb els creadors/es, visites als espais...

b) A través de la plataforma APROPA CULTURA <https://balears.apropacultura.cat/ca/apropa-illes-balears> de la que en som membres. Si la vostra entitat està registrada, algunes de les nostres activitats es poden reservar directament.



FESTIVAL
EMERGÈNCIES 2022
IDENTITATS.
QUAN JO SOM L'ALTRE.

DEL 26/03 AL 03/04

PROPERAMENT MÉS INFORMACIÓ

PALMA DANSA **2022**

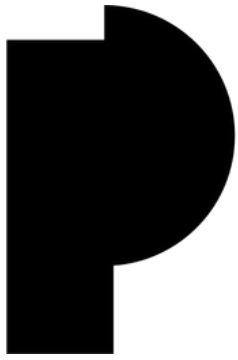
29/04
AL 08/05

*SAVE
THE
DATE*



PalmaCultura





PalmaCultura

Ajuntament  de Palma



IMATGE: L'ESPECTACLE INFANTIL 'LA XEF PIPA' TINDRÀ LLOC EN EL TEATRE MUNICIPAL CATALINA VALLS

INFORMACIÓ DETALLADA A WWW.PALMACULTURA.CAT

SEGUIU-NOS A LES XARXES



AQUEST PROGRAMA ÉS SUSCEPTIBLE DE CANVIS
TOTES LES ACTIVITATS ESTARAN ADAPTADES A LES MESURES SANITÀRIES VIGENTS